

# Kdo postavil Libušín? 130 let Pohorské jednoty Radhošť



## Historický přehled

Pohorská jednota Radhošť (PJR) vznikla jako první český turistický spolek v tehdejších zemích Rakousko-Uherska v roce 1884, zároveň se stala nositelem jak společenského, tak i technického pokroku a vzdělanosti, pozitivně ovlivnila společenský, sociální a hospodářský rozvoj v Beskydech a širokém okolí.

Její počátky jsou spojeny se jménem PhMr. Štěpána Ježíška, Emila Kostelníka a JUDr. Eduarda Parmy, jejího dlouholetého předsedy (1886 až 1921).

V roce svého založení měla PJR 242 členů a první odbory v blízkém regionu. Své počáteční úsilí PJR zaměřovala v letech 1885–1886 na příměstskou část Horečky, kde postavila vyhlídky Milá domovina a Libušínka, zároveň budovala a značila turistické chodníky. Zakoupením pozemku na Pustevnách v roce 1886 byl dán počátek dlouholetého budování turistických objektů a zařízení PJR v oblasti Radhoštských Beskyd.

### Pustevny

- 1891 ..... Kréma – útulna na Pustevnách
- 1894 ..... Cyrilka – rozhledna na Pustevnách  
Šumná – útulna  
Mošské oko – Pustevny
- 1897 ..... Metodějka – rozhledna na Okruhlém
- 1898 ..... Kréma – přestavěná útulna Pustevné
- 1899 ..... Maměnka – ubytovna  
Libušín – jídelna  
Letní tělocvična s kuželnou
- 1911 ..... Kněhyně – rozhledna na Kněhyni
- 1926 ..... Tanečnická – hotel
  
- 1896–1937 .. Budování a značení turistických cest a chodníků (200 km)
- 1910–1911 ... Podíl na výstavbě Knížecí cesty (Ráztoka–Pustevny)

Danou výstavbou získaly Pustevny zákonitou a dlouhá léta konečnou podobu. Podíleli se na ní velkou měrou architekt **Dušan Jurkovič** a malíř **Mikoláš Aleš**.

### Radhošť

- 1903–1907 .. Chata u kaple, odkoupena a po částech přebudována

### Javorník

- 1934–1935 ... Chata na Velkém Javorníku – nově postavena

### Martinák

- 1906 ..... Zakoupena chalupa s pozemky – upraveno pro turistiku

PJR byla členem Českého svazu lyžování, s její historií souvisí i počátky a rozvoj lyžařského sportu od roku 1886 v Beskydech, pro jehož rozvoj vytváří podmínky.

### V oblasti Pusteven se budují:

- 1921–1923 ... Lyžařské běžecké tratě
- 1927 ..... Sáňkařská dráha
- 1928 ..... Skokanský můstek  
Sjezdové tratě
- 1940 ..... Lanová dráha Ráztoka–Pustevny, Velká a Malá sjezdovka  
Financuje a realizuje PJR pod záštitou Českého svazu lyžařů

Od roku 1921 pořádala a organizovala ve spolupráci s Klubem českých turistů, Československou obcí Sokolskou a Českým svazem lyžařů závody i s mezinárodní účastí. Pohorská jednota Radhošť spravovala 200 km turistických tras, v zimě 130 km lyžařských běžeckých tratí, přičemž o jejich údržbu a úpravu pečovali zaměstnanci arcibiskupských lesů ve vlastní režii.

### Spolu s Maticí radhoštskou zajišťuje:

- 1926 ..... Renovace kaple na Radhošti
- 1931 ..... Instalace sousoší Cyrila a Metoděje, sochy Radegasta – dar sochaře Albína Poláška

### Pamětní desky a busty

Pamětní deska arcibiskupa Dr. Th. Kohna – na Kněhyni  
Pamětní deska arcibiskupa Dr. Th. F. S. Bauera – na stráni u Knížecí cesty  
Pamětní deska prezidentu T. G. Masarykovi – na hotelu Tanečnická  
Busta gen. Štefánika – v hale hotelu Tanečnická

V roce 1937 měla PJR 5 686 členů a 12 odborů. Svým vznikem položila základy organizované české turistiky, propagovala Beskydy a podílela se na společenském životě regionu.

Činnost PJR byla násilně ukončena v roce 1950, kdy již v roce 1948 byla začleněna do Československé obce Sokolské a její majetek převzaly Československé hotely v Ostravě, v roce 1951 přešlo zákonné vlastnické právo na Československou obec Sokolskou v Praze.

Pohorská jednota Radhošť ve Frenštátě pod Radhoštěm obnovila svou činnost dne 7. listopadu 1990, především zásluhou pana Břetislava Šrubaře. V roce 2000 byla tvořena 213 členy, z tohoto počtu 27 osob bylo členy PJR v roce 1948.



Libušín a Maměnka na Pustevnách

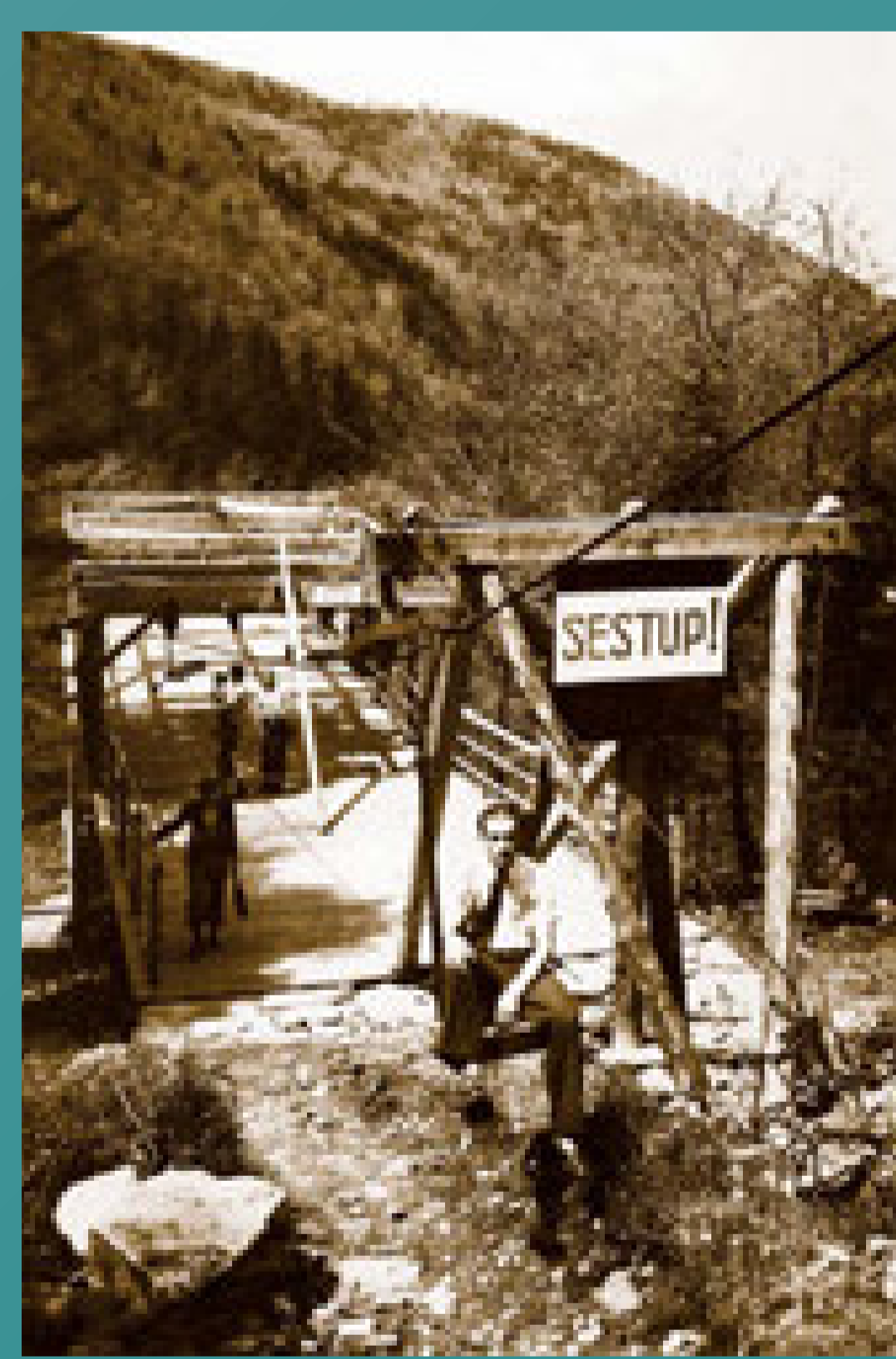
Socha Radegasta



Studie architekta Dušana Jurkoviče – Maměnka



Chata na Velkém Javorníku



Přirodní dřevěná lanová dráha z Ráztoky na Pustevny (1940)



Značení turistických cest a chodníků

14. září 1884  
Založení PJR

16. listopadu 1948  
Znárodnění majetku PJR

15. června 1950  
Ukončení činnosti PJR

7. listopadu 1990  
Obnovení činnosti PJR

1884

64 let obecně prospěšné činnosti

1948

1950

40 let

1990

navázáno na tradice

Vydalo:

Město Frenštát pod Radhoštěm  
a obec Trojanovice

Autor:

Jan Šrubař

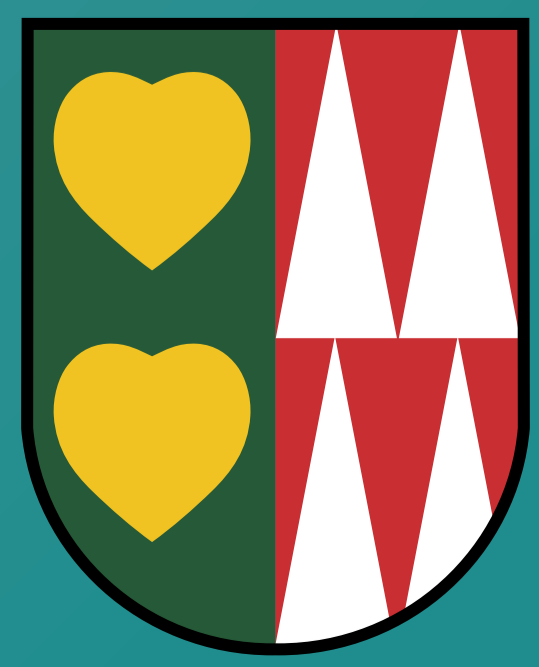
Grafické zpracování:

Kateřina Kučová

Fotografie poskytli:

Muzeum Novojičínka, p.o.  
Muzeum ve Frenštátě pod Radhoštěm  
SK Skialpin Pustevny  
Lanová dráha Ráztoka–Pustevny  
Rudolf Jarnot  
Jan Šrubař

OBEC TROJANOVICE



FRENŠTÁT POD RADHOŠTĚM



*Kdo postavil Libušín?*

130 let Pohorské jednoty Radhošť

# Zakladatelé PJR a první výstavba

14. září 1884  
Založení PJR

Výstavba  
na Horečkách

Zvolen nový  
předseda PJR

Výstavba  
na Pustevnách

Výstavba  
na Pustevnách

Pustevny –  
koupě pozemků

1884

1885

1886

1891

1894

1896

Přijato 54 členů.  
První předseda  
Emil Kostelník  
zakladatelem  
PhMr. Štěpán Ježíšek

Staví se vyhlídky  
Milá domovina a Libušínka,  
zároveň jsou budovány  
turistické chodníky

JUDr. Eduard Parma  
Počet členů: přes 300.  
Postaveno velké  
kluziště na louce  
pod továrnou Josefa  
Bumbaly

20. 5.–9. 8. 1891  
Postavena první turistická  
útulna na Pustevnách  
(Křčma)  
s 25 lůžky za 8 800 zl.

Postavena rozhledna  
Cyrilka (450 zl.),  
zděná útulna Šumná  
(20 700 K),  
zbudováno Mořské oko  
pod Pustevnami

Zakoupeno dalších  
200 arů pozemků  
na Pustevnách



Vyhlídka Libušínka na Horečkách (1885)



Rozhledna Cyrilka na Pustevnách (staroba PJR z roku 1894)



PhMr. Štěpán Ježíšek  
(1850–1904)

Lékárník Ježíšek vyvíjel ohromnou činnost po stránce propagační, organizační, získával nové členy, jednal s majiteli hor a lesů o pomoci a povolení zřizovat chodníky na jejich panstvích.



V místě mokřavišiska bylo zbudováno Mořské oko pod Pustevnami (1894)



Zděná útulna Šumná (1894) na dobrově poblednici



JUDr. Eduard Parma  
(1853–1921)

Advokát a poslanec Eduard Parma řídil PJR 35 let. „Život bez ideálu jest smrt.“ To bylo jeho motto, hlavně pokud šlo o zvelebení turistiky na Valašsku. Vedl spolek s podivuhodným důmyslem, rozvahou a úspěchem.



Otevření „Křčmy“ – první turistické útulny na Pustevnách (1891)  
JUDr. Eduard Parma stojí na verandě poslední vpravo

## Další významné osobnosti PJR

Emil Kostelník  
Alois Kantorek  
P. Jan Břečka  
Alfréd Parma – stavitel  
Robert Křenek – ředitel  
Jiří Felix – vlastivědný pracovník  
J. R. Vitásek – učitel  
Jan Kaděrka  
Stanislav Tuček z Brodky  
Eduard Šebela z Ostravy –  
centrální ředitel



Křčma na Pustevnách na dobrově fotografii



Křčma na Pustevnách

# Kdo postavil Libušín?

## 130 let Pohorské jednoty Radhošť

### Rozkvět Pusteven



Postavena rozhledna Metodějka na Okružlém. Začala stavba Maměnky a jídelny Libušín podle nákrešů Jurkovičových – Urbánkových

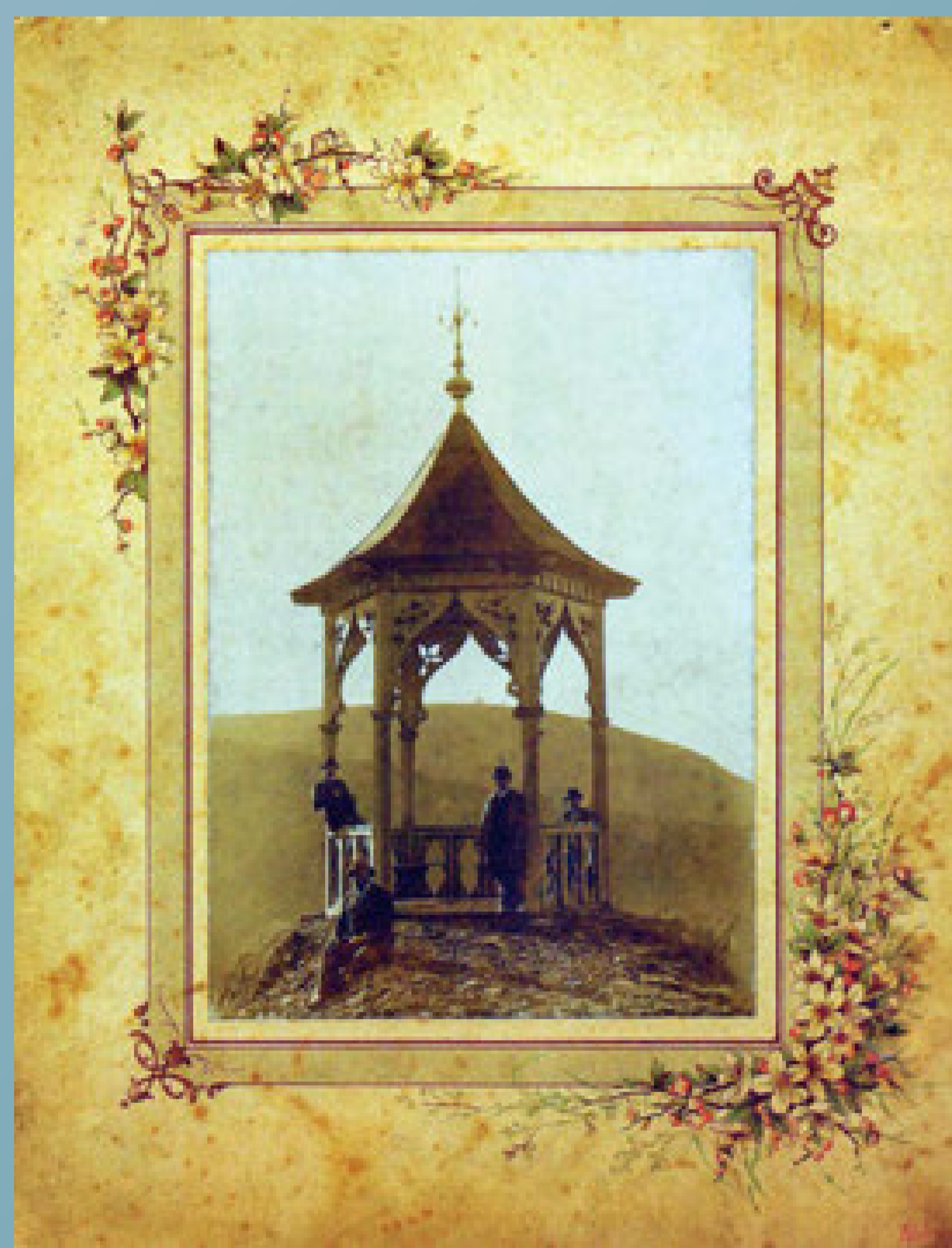
Krčma – přestavěna na útulnu Pustevně

Otevřena ubytovna Maměnka, jídelna Libušín, letní tělocvična s kuželnou a Valašská zvonice. Náklady na tyto stavby činily 82 400 K. Počet členů PJR: 530

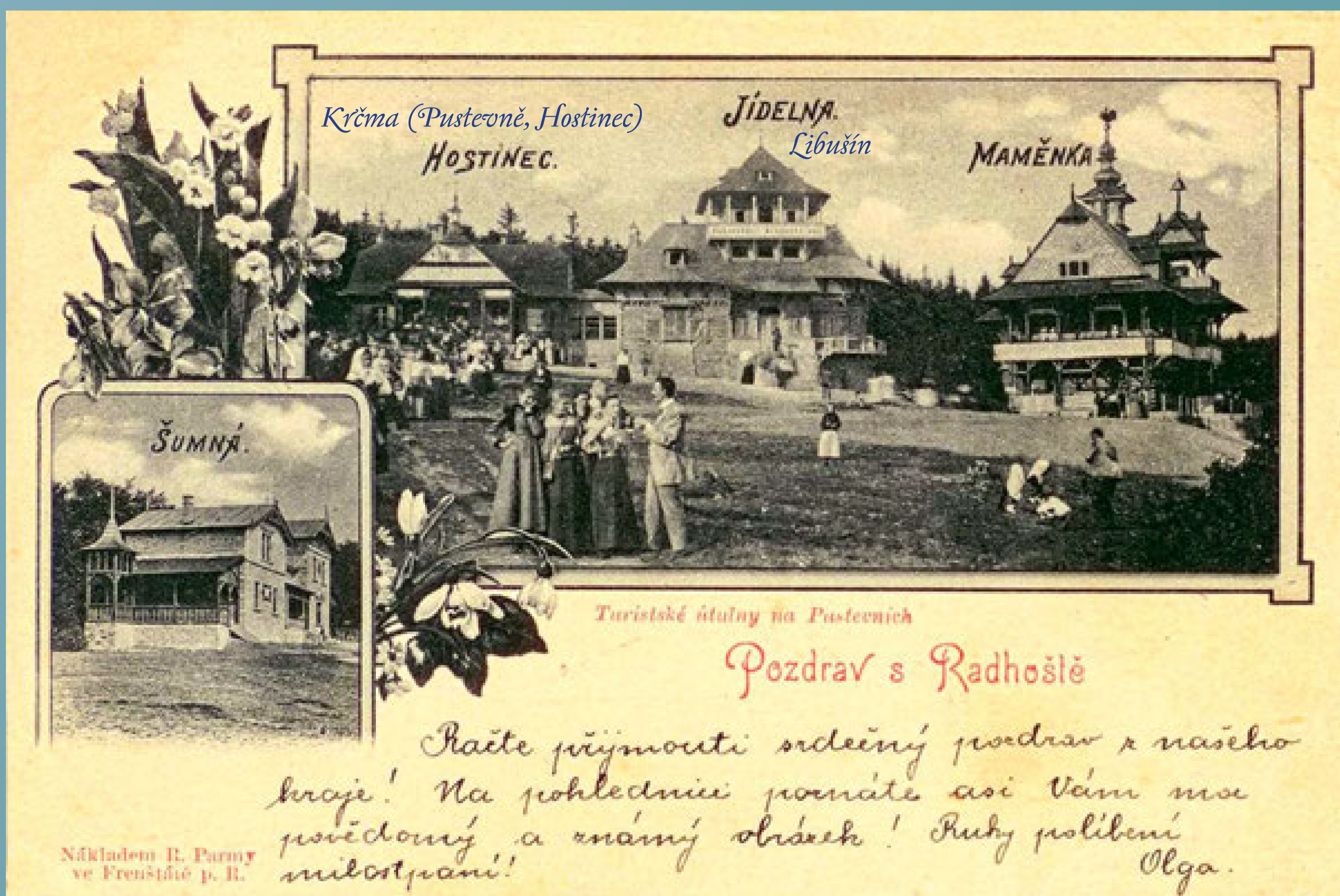
Zakoupena útulna u kaple na Radhošti za 17 360 K

Zřízena okresní silnice do Velké Ráztoky k Bílému kříži pod Pustevnami. Na Martiňáku zakoupena chalupa s pozemky a v roce 1909 přistavena hospoda

Koupen od barona Poppra hřbet Tanečnice až k Cyrilce ve výměře 12 ha. Počet členů dosáhl 600



Rozhledna Metodějka na Okružlém (1897)  
Po zalesnění hory se Metodějka rozpadla, protože nebyla schopna dál sloužit svému účelu



Libušín a Maměnka na Pustevnách – dobová pohlednice

Jídelna byla nazvána Libušín, podle bájně kněžny Libuše a útulna Maměnka, podle osoby každému nejdražší. K vybudování těchto budov bylo potřeba velikého úsilí, nadšení, mnoha sbírek a darů. Tyto stavby, na tehdejší dobu velké, byly postaveny na místě bez silnice. Stavby prováděl spolek ve vlastní režii. Byly ze dřeva a byly nákladné. Vyžadovaly řemeslné dovednosti a zručnosti tesařů. Práce obou staveb vedl obětavě mladý architekt Dušan Jurkovič. Budovy jsou vhodně umístěny na konci rozlehlého palouku a za nimi je krásná kulisa stromů na stoupajícím terénu



Dušan Jurkovič (1868–1947)

Dušan Samo Jurkovič byl slovenský architekt, návrhář nábytku a etnograf. Byl výrazným představitelem secesní architektury. Vytvořil velice osobitý styl, ovlivněný lidovým stavitelstvím.



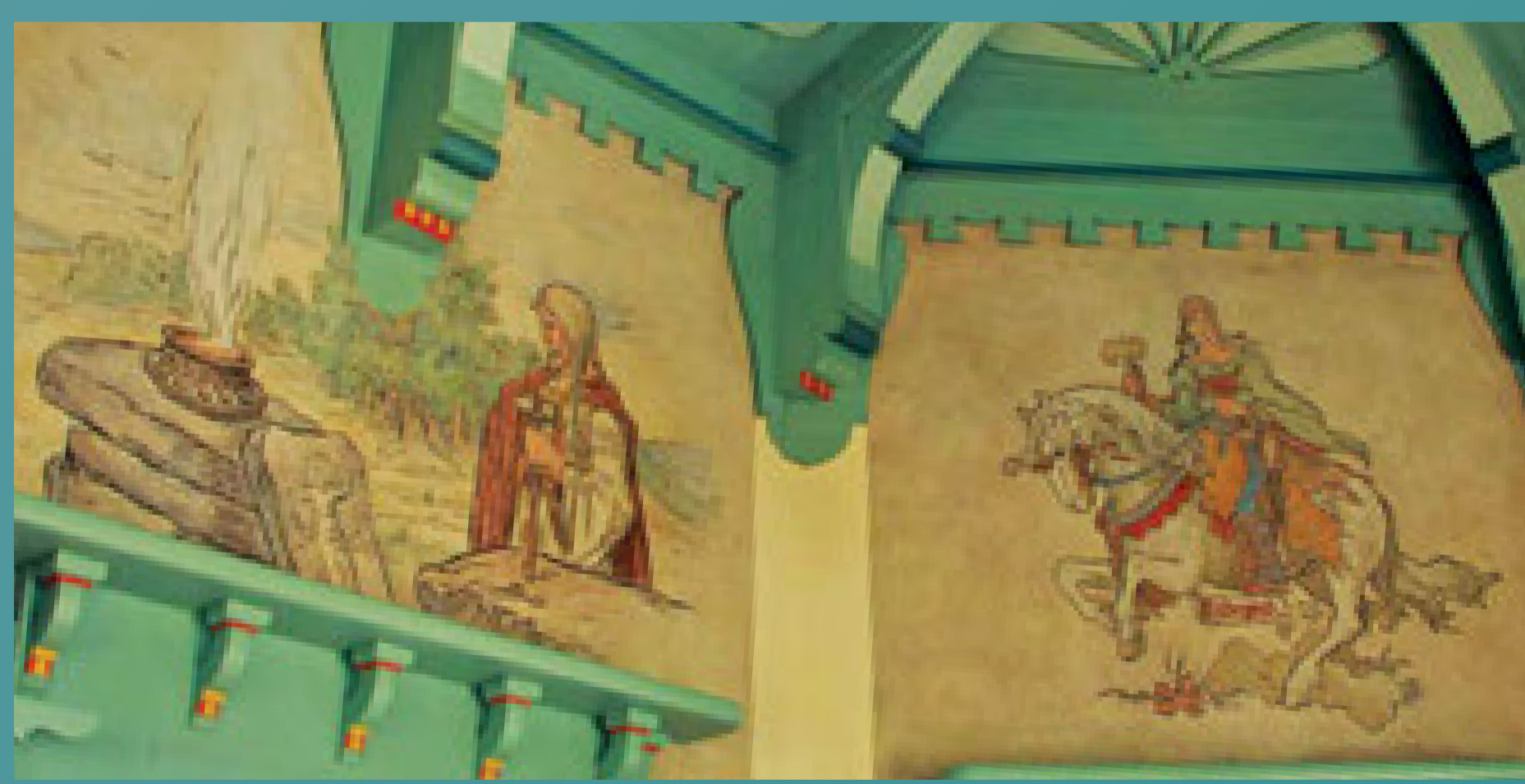
Netradiční pobled na Libušín

V návrhu Libušína spojil Dušan Jurkovič prvky lidové architektury a secese. Slavnostně otevřena byla útulna v roce 1899



Interiér jídelny Libušín

Také nábytek a interiér navrhl Dušan Jurkovič. V roce 1899 byla dokončena vnitřní výzdoba místnosti, hlavně jídelny. Pro apsidu jídelny nakreslil Mikuláš Aleš zdarma známé výjevy. Ostatní malby i nápisy zvolené Eduardem Parmou provedli malíři frenštátské. Nápisy jsou vybrány z lidové poezie, hlavní nápis je od básníka Jana Kollára



Útulna u kaple na Radhošti (1903)



Zadní strana dobové pohlednice



Turistická chalupa na Martiňáku (1906)

Panorama budov bylo ohraničeno letní tělocvičnou a zvoničkou (letní tělocvična a kuželna později zanikly)



Letní tělocvična

Částa Šumná

Pustevně (Krčma, Hostinec)

Libušín

Maměnka

Kuželna

Zvonička

## Kdo postavil Libušín?

### 130 let Pohorské jednoty Radhošť

# Podpora zimních sportů

Silnice na Pustevny,  
Rozhledna na Kněhyni

1911

Dokončena po dvouleté práci Knížecí turistická cesta z Velké Ráztoky na Pustevny  
Vybudována čtyřpodlažní rozhledna na Kněhyni s dalekohledy a orientačními mapami

Podpora  
zimních sportů

1912

Založen  
Východomoravský  
svaz lyžařů  
beskydských

Vznik samostatného  
Československa

1918

Naděje na  
podporu PJR  
a turistiky ze strany  
nového státu

Budování  
běžeckých tratí

1923

Zbudovány  
lyžařské běžecké  
tratě, jejich  
údržbu provádějí  
zaměstnanci  
arcibiskupských  
lesů

Hotel Tanečnice,  
kaple na Radhošti

1926

Po třech letech  
dokončena stavba  
hotelu Tanečnice  
Renovace kaple  
na Radhošti ve  
spolupráci s Maticí  
Radhošťskou

Sáňkařská  
dráha

1927

Postavena  
sáňkařská  
dráha

Pustevny –  
lyžařské závody

1928

1. mezinárodní lyžařské  
závody na Pustevnách  
Upraveny běžecké  
závodní tratě, postaven  
můstek pro skok na  
lyžích a zbudovány  
sjezdové tratě



Milovníci zimních sportů před Křemou (Pustevně, Hostinec) na Pustevnách



Lyžaři na Pustevnách – historická poblednice



Lyžařik  
na dřevěných  
lyžích – jasankách



Lyžaři před radnicí na náměstí ve Frenštátě pod Radhoštěm



Albín Polášek (1879–1965)

Sochař rodem z Frenštátu se vyučil zprvu řezbářem ve Vídni, studoval v Římě, byl profesorem akademie v Chicagu, žil na Floridě, kde má ve Winter Parku muzeum.

Pro Radhošť vytvořil sochy sv. Cyrila a Metoděje i bájného Radegasta. Jeho díla kráší Horní ulici, radnici i muzeum ve Frenštátě p. R.



Odhalení sousoší Cyrila a Metoděje od Albína Poláška před kaplí na Radhošti (1931).

Ve stejnou dobu byla odhalena také socha boha Radegasta vyrobená z umělého kamene. Socha ale špatně odolávala klimatickým vlivům, a tak byla nahrazena dokonalou kopií z žuly. Originál nyní zdobí radnici ve Frenštátě pod Radhoštěm.



Socha pohanského boha Slovanů – Radegasta – boha slunce, hojnosti a úrody

## Cíle Pohorské jednoty Radhošť

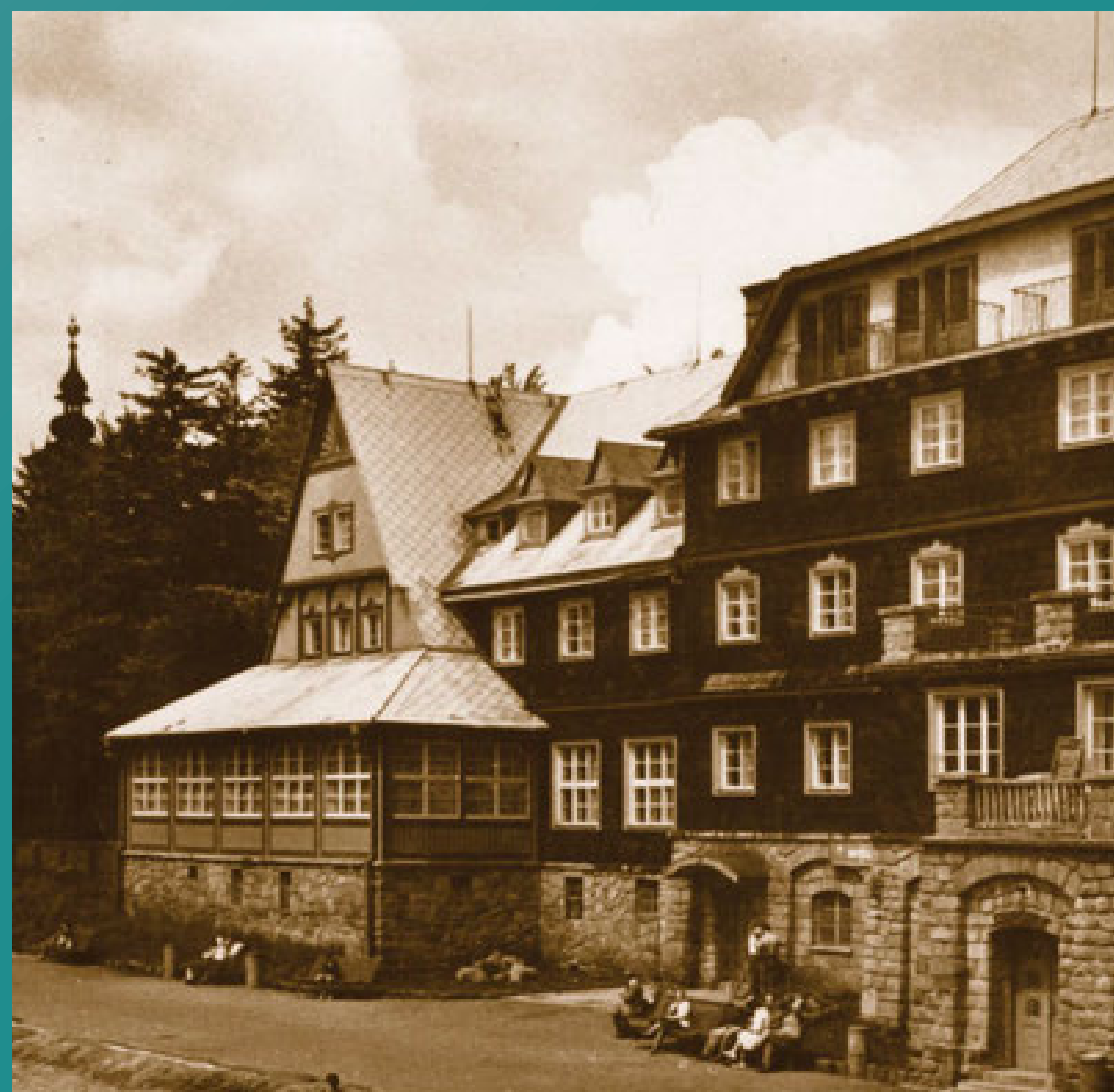
Účelem jednoty bylo usnadňovat návštěvu hor a zajímavých krajín moravsko valašských a k ní povzbuzovat, lásku k nim pěstovat a přispívat k vědeckému prozkoumání, k duševnímu a hmotnému zvelebení Moravského Valašska.

### Jak toho cítili dosáhnout?

- zakládáním a udržováním schůdných cest a chodníků, zřizováním rozhleden, stavbou útulen pro pobyt ve dne i v noci
- vymáháním úlev a výhod na železnici, u hostinských a majitelů povelů pro organizovanou turistiku
- pořádáním společných výletů a zábav, přednášek, výstav a slavností
- vydáváním a rozšiřováním spisů, map a obrazů z Moravského Valašska

Útulna Tanečnice otevřena 19. prosince 1926

Výstavba budovy včetně vnitřního vybavení stála bezmála 4 miliony korun



*Kdo postavil Libušín?*

130 let Pohorské jednoty Radhošť

# Návštěva prezidenta T. G. Masaryka



Při přiležitosti návřtvy prezidenta Masaryka byla opravena Knížecí cesta a pro povozy upravena téř cesta z Pustevn ke kapli na Radhořti. Značným nákladem modernizována útulna u kaple

Radegasta daruje PJR sochař Albín Polášek

Z měřicí věže upravena Rozhledna Velký Javorník  
 Započata stavba turistické chaty na Velkém Javorníku

Vybudována chata na Velkém Javorníku  
 Pražský odbor PJR daruje bustu gen. Šteřánika – umístěna je v hotelu Tanečnica na Pustevnách

Odhalení pamětní desky prezidentu Masarykovi na hotelu Tanečnica na Pustevnách

Zřícení vodovodu na Radhořti



TGM při podpisu pamětních knih na radnici ve Frěněštátě pod Radhoštěm (1924)



Vitání Tomáše Garřigua Masaryka na náměstí ve Frěněštátě pod Radhoštěm (1928)  
 Jiř v roce 1919 byl TGM jmenován čestným občanem Frěněštátu pod Radhoštěm



23.–24. čerřona 1928  
 Při pálení svatojanských ohňů byl hostem PJR pan prezident Československé republiky T. G. Masaryk s doprovodem a dcerou Alicí. Všem účastníkům výpravy prezidenta se naskytl jedinečný pohled na svatojanské ohně, které byly zapáleny na všech kopcích, stráních a hřebenech Beskyd. Počet ohňů byl odhadován na 600

*T. G. Masaryk*  
 23. VI. 28.



Pamětní deska na hotelu Tanečnica na Pustevnách (1936)

NÁVŘTVA PANA PREZIDENTA REPUBLIKY T. G. MASARYKA NA PUSTEVNÁCH 23. VI. 1928	
ÚTULNA	BOULLON V BALKU
ANNA	KVĚTÁK S MÄSLEM
DRČKA	HORSKÉ PSTRUHY S RUPFEM BRANOSKY
EDNICE	SKVNÍ HŘEŠT S METOUŠOU, KŘEŠKY
Y A	PUDDING KÄVOVÝ
	SÝRY
	OVOCE
	MOCCA
	PLZEŇSKÝ PRAŽDROJ
	PORT D'INVALIDES
	PENDULSKÉ 1924
	ŽERŇOSECKÝ TRAMÍN 1920
	CHÄTEAU-MELNÍK
POHORSKÁ JEDNOTA „RADHOŠŤ“	
P. T. Rov...	
prezident republiky	

Slavnostní menu



Vitání T. G. Masaryka před hotelem Tanečnica na Pustevnách  
 František Tomášek, předseda Národního sbřimářžžení, před Libušínem na Pustevnách (1922)



Škautské odděly vitají T. G. Masaryka



## Kdo postavil Libušín?

### 130 let Pohorské jednoty Radhošť

# Výstavba na Velkém Javorníku



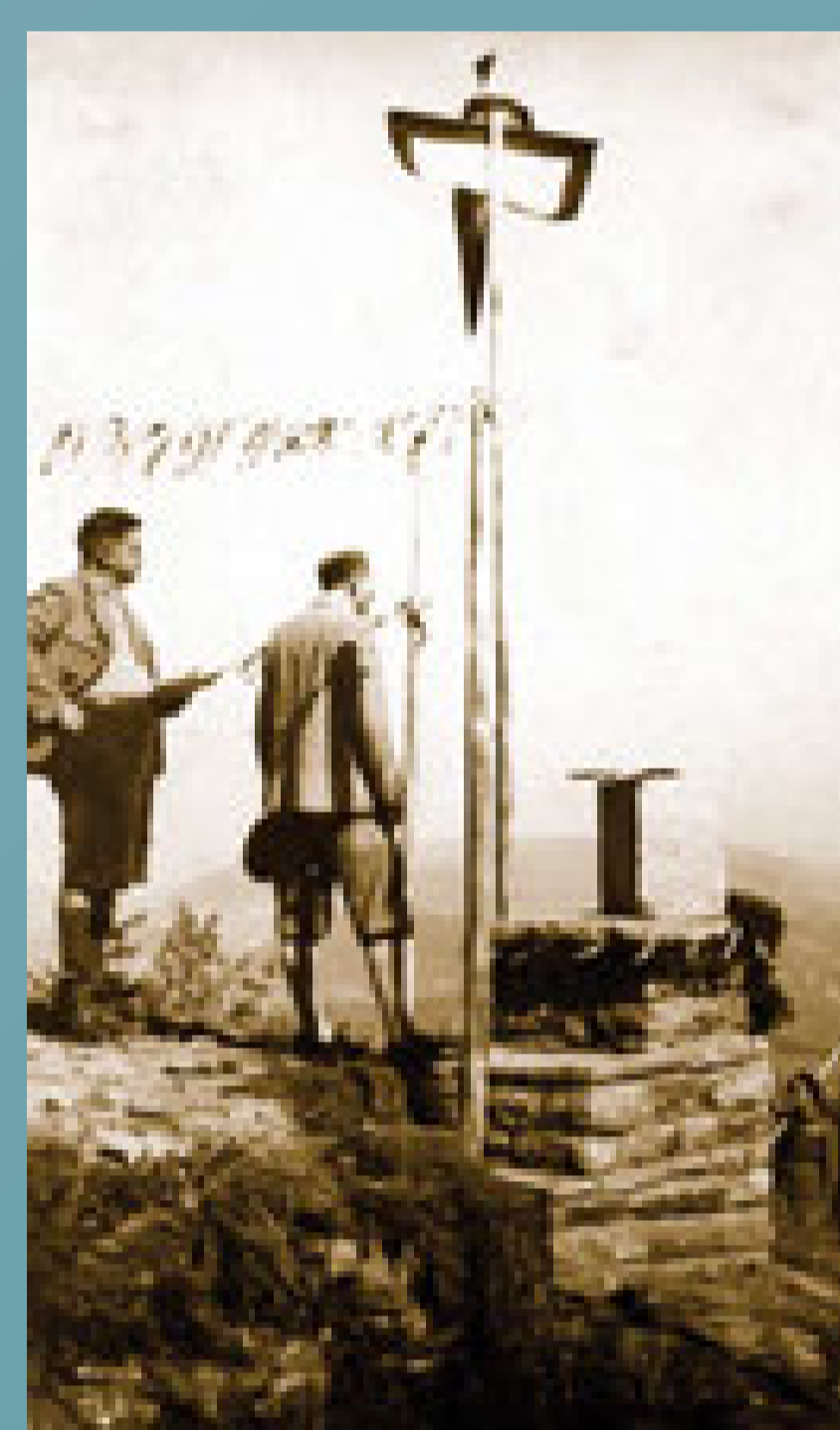
*Původní arcibiskupská chata na Velkém Javorníku*  
Za arcibiskupa Dr. Theodora Kohna byla na Velkém Javorníku vybudována útulna, kterou v roce 1897 dalo arcibiskupství k dispozici Pohorské jednotě Radhošť. Útulna byla v roce 1915 zřejmě zapálena pytláky a vyhořela



*Chata na Velkém Javorníku (v pozadí stará rozhledna)*  
Velký Javorník (918 m n. m.) je jednou z dominant Moravskoslezských Beskyd (nejvyšší bod Veřovických vrchů), ročně zde projde 30 000 návštěvníků. Těmto návštěvníkům poskytují zázemí chata Velký Javorník patřící Pohorské jednotě Radhošť



*Slavnostní položení základního kamene chaty na Velkém Javorníku (1934)*



## Rozhledny na Velkém Javorníku

- 1929-1930 ... Na pozemku Arcibiskupství olomouckého byla Zeměměřičským úřadem postavena Měřicí věž Velký Javorník
- 1933 ... V roce 1933 tento pozemek přešel do vlastnictví Pohorské jednoty Radhošť
- 1934 ... Úprava Měřicí věže na víceúčelovou věž umožňující využití i jako věž vyhlídkovou
- 1967 ... Stržení Rozhledny Velký Javorník z důvodu jejího havarijního stavu
- 2012 ... Státní podnik Lesy České republiky nechal z popudu lesního správce vypracovat studii Rozhledny Velký Javorník
- 2012 ... Stavba rozhledny byla zahájena dne 11. října 2012
- 2013 ... Stavba byla ukončena 8. srpna 2013
- 2013 ... Slavnostně otevřena 15. srpna 2013



*Slavnostní otevření chaty na Velkém Javorníku (4. 8. 1935)*



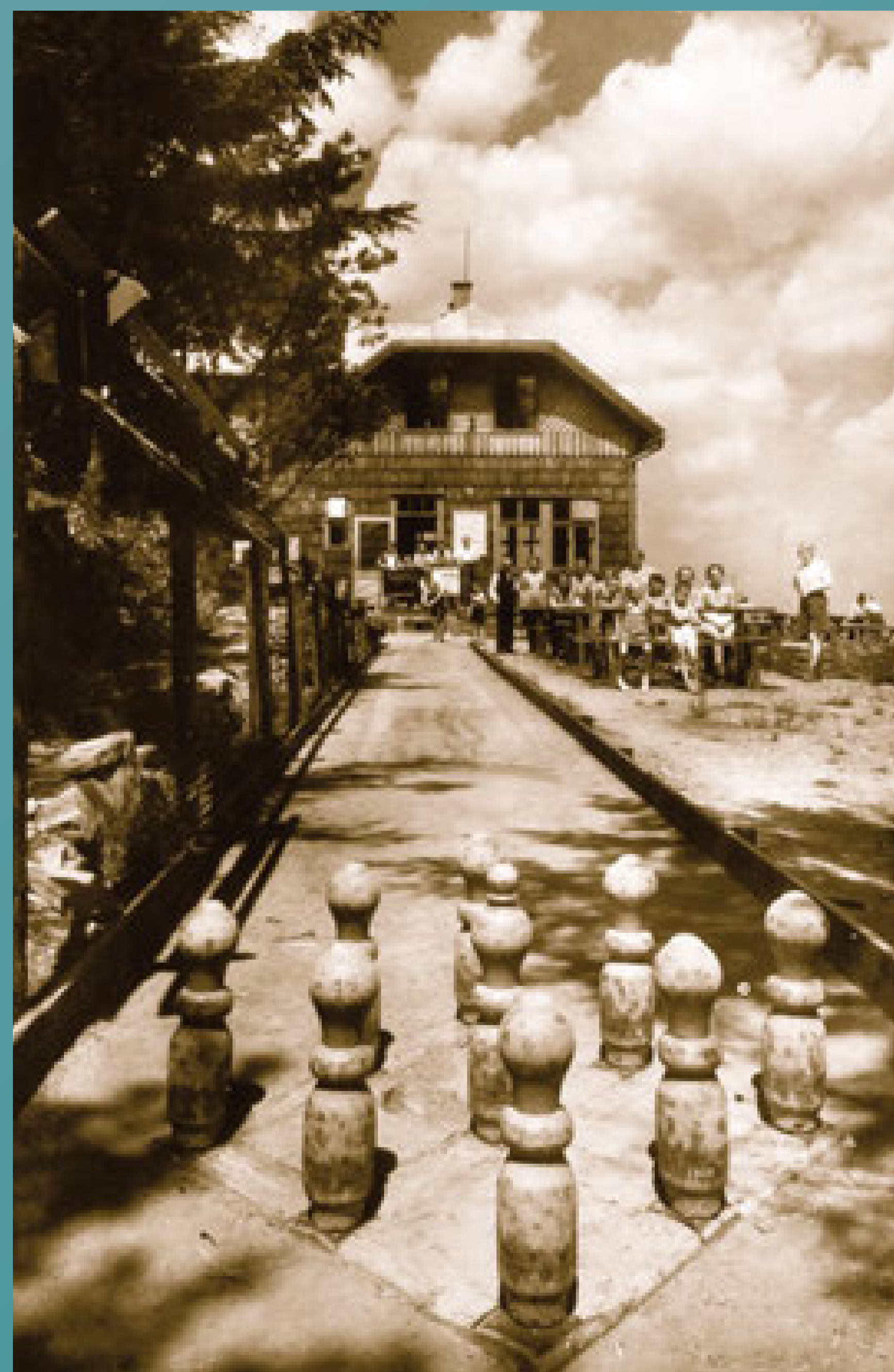
*Zimní pohled na rozhlednu Velký Javorník (1937)*



*Stavba nové rozhledny na Velkém Javorníku (2013)*



*Rozhledna Velký Javorník, studie*



*Chata na Velkém Javorníku byla dokončena v roce 1935. K chatě náležela dřevěná hospodářská budova s prádelnou a komorou a dále k ní patřila otevřená kuželna*



*Rozhledna Velký Javorník (otevřena 15. srpna 2013)*

Byla postavena podle ideového návrhu Lesního správce Ing. Vojtěcha Pavla. Grafický návrh zpracoval Ing. Václav Langr a zodpovědným projektantem byl Ing. Petr Kostka. Investorem stavby byly Lesy České republiky. Rozhledna stála 3 600 000 korun. Její patka je ve výšce 917,550 m n. m. a stavba je vysoká celkem 25,915 metrů. Na nejvyšší vyhlídkovou plošinu ve výšce 20,245 metrů nad terénem vede 102 schodů



*Kdo postavil Libušín?*

130 let Pohorské jednoty Radhošť

# Lanová dráha Ráztoka–Pustevny

28. prosince 1939

Schválení výstavby lanové dráhy

Lanová dráha a sjezdové tratě

Rekonstrukce Pustevny

16. listopadu 1948  
Znárodnění majetku PJR

15. června 1950  
Ukončení činnosti PJR

1939 1940 1947 1948 1950

Okresní úřad v Místku doporučil stavbu lanové dráhy Ráztoka–Pustevny

Stavba lanové dráhy Ráztoka–Pustevny, Velké a Malé sjezdovky. Financuje a realizuje PJR spolu s Českým svazem lyžařů, který stavbu zaštiťuje

Ukončena oprava a rekonstrukce objektů na Pustevnách po devastaci dané druhou světovou válkou

1. července 1948  
PJR začleněna do SOKOIA jako samostatná právnická osoba  
16. listopadu 1948  
majetek neoprávněně znárodněn dle vyhlášky ministerstva obchodu ze dne 2. srpna 1948 číslo 1838

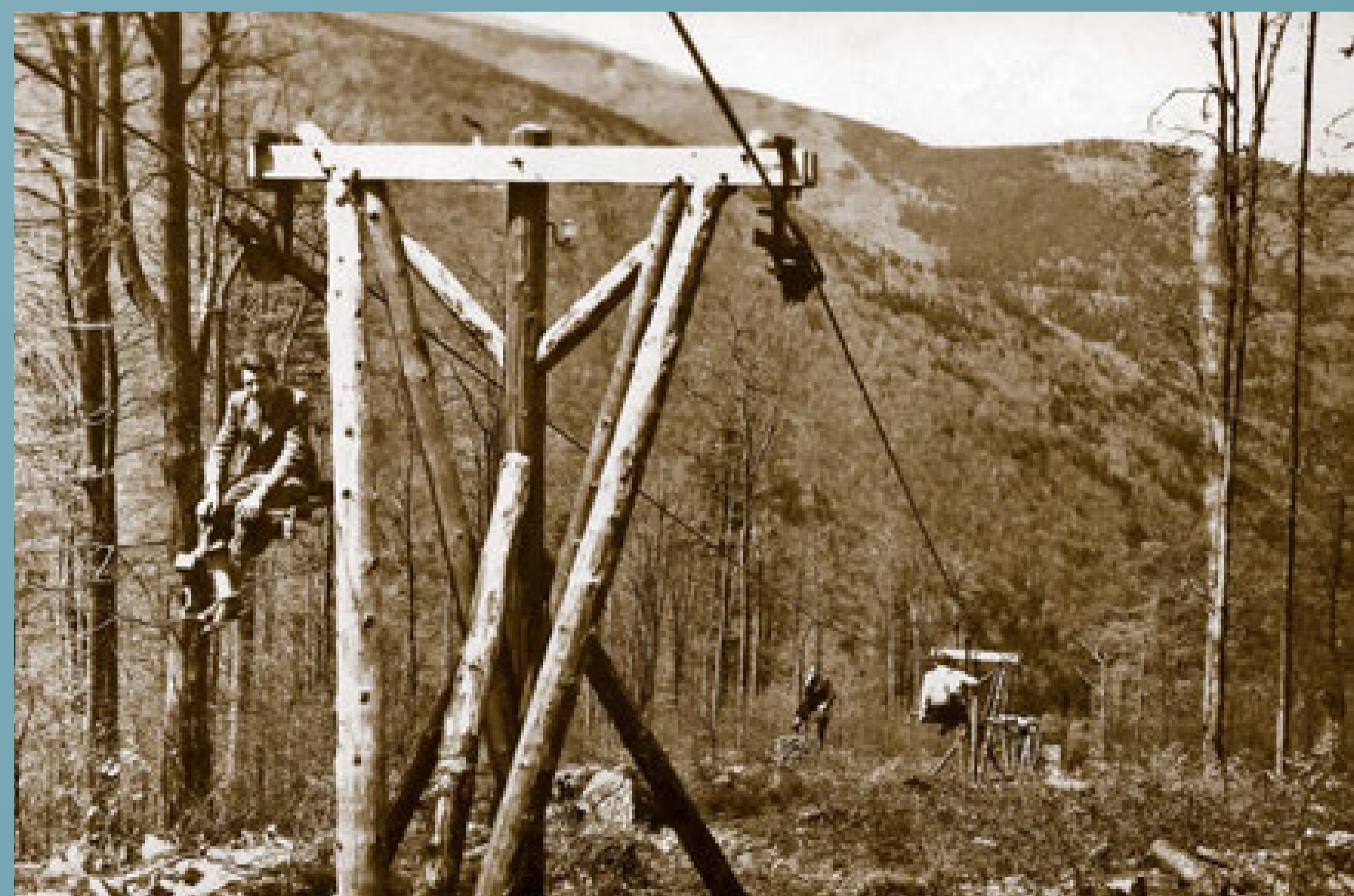
Násilné ukončení činnosti PJR  
17.–25. května 1951  
dle zákona č. 187/1949 právo vlastnické přechází na Československou obec Sokolskou v Praze



Horní stanice lanové dráhy Ráztoka–Pustevny (1940)



Výměna původních dřevěných podpěr za železné (1940)



Tratěová podpora (1940)

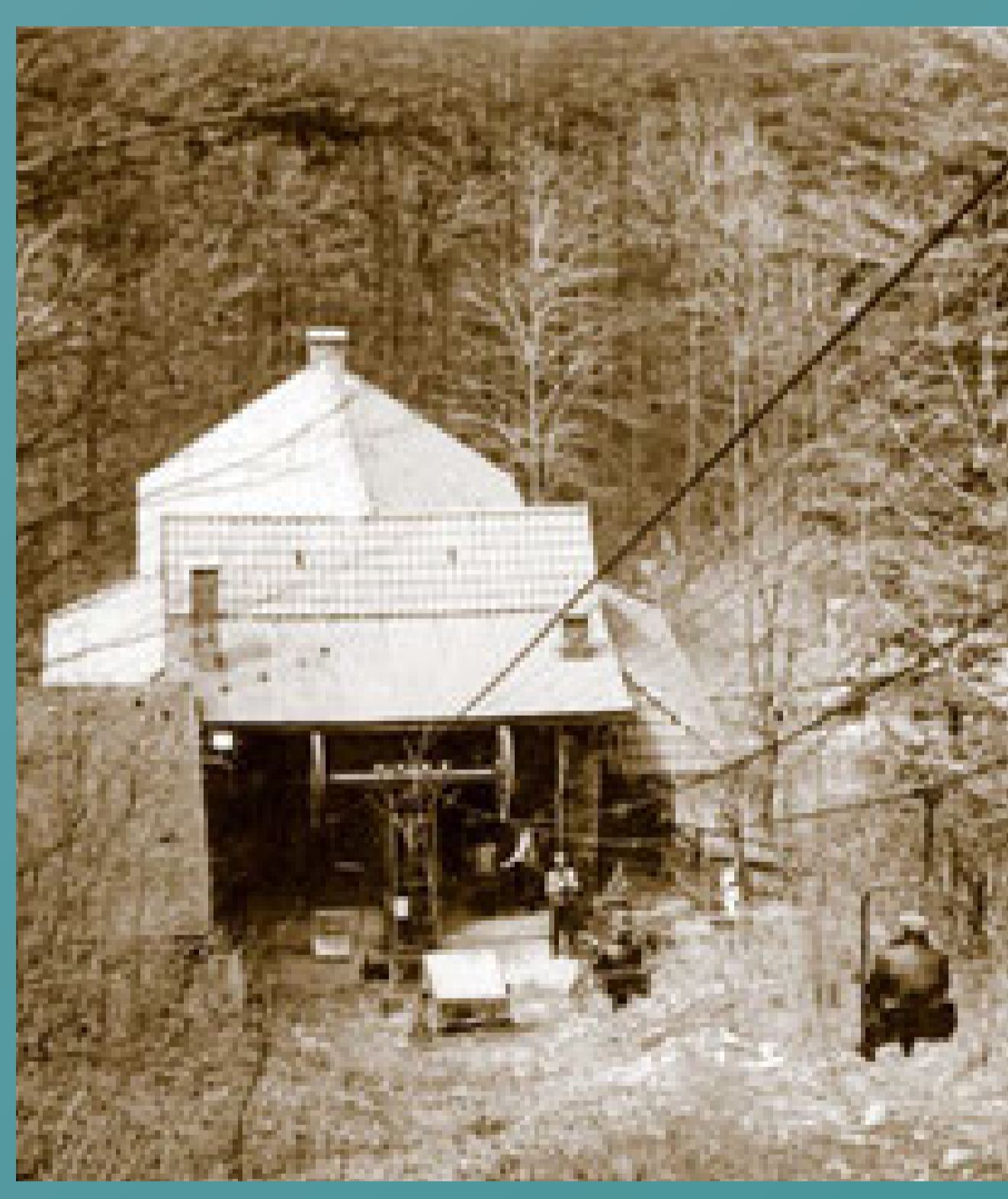


Kolaudační komise (1940)

Stavební povolení bylo uděleno 8. 1. 1940, zkušební jízda se konala 3. 3. 1940 a následující den začal pravidelný provoz, kolaudační protokol byl vystaven 11. 3. 1940. Vzhledem k tomu, že klíčoví představitelé PJR byli ve věznicích, bylo nutno zaštitit tuto stavbu svazem lyžařů, PJR byla členem tohoto svazu



Rekonstrukce lanové dráhy Ráztoka–Pustevny (1957)



Dolní stanice lanové dráhy (1957)



Hotel Ráztoka (1940)



Výstavba nové lanové dráhy Ráztoka–Pustevny (1986)



Původní skokanský můstek na Pustevnách

Začátky Jiřího Rašky na Pustevnách  
Jiří Raška (1941–2012) byl český skokan na lyžích, olympijský vítěz (ZOH 1968 v Grenoblu) a český lyžař století



## Technické parametry

První lanovka od Františka Wiesnera z roku 1940 byla jednolanová dráha oběžného systému s pevným uchycením 88 jednomístných sedaček. Byla dlouhá 887 m a převýšení činilo 304 m. Kapacita byla 216 osob za hodinu. Dráha měla 19 podpěr a jízda jedním směrem trvala 12 minut při maximální rychlosti 1,2 m/s. Demontována byla v roce 1956.

Druhá lanová dráha byla v provozu mezi lety 1956 a 1982, vyrobil ji národní podnik Transporta. Její délka zůstala zachována, byl však zvýšen počet podpěr na 21, počet jednomístných sedaček na 89 a rychlost na 1,78 m/s. Zvýšila se tak hodinová přepravní kapacita na 321 cestujících.

Současná lanovka je v provozu od roku 1987 a pochází z produkce slovenského podniku Tatrapoma. Lanovka je 1637 m dlouhá a má převýšení 400 m (Ráztoka – 620 m n. m., Pustevny – 1020 m n. m.). Za hodinu přepraví 900 osob, maximální dopravní rychlost činí 2,5 m/s, na dráze se nachází 162 dvoumístných sedaček. Počet podpěr je 18, z toho 4 tlačené, ostatní nosné.

Lanová dráha Ráztoka–Pustevny v současnosti  
V pozadí Kotouč Stramberk a Červený kámen



# Kdo postavil Libušín? 130 let Pohorské jednoty Radhošť

## Obnovení činnosti, navázání na tradice

7. listopadu 1990  
Obnovení činnosti  
PJR

Žádosti o navrácení  
majetku

Podání vlastního  
návrhu zákona

Studie  
na rekonstrukci  
Pustevny

Vrchní soud  
zamítá návrat  
vlastnických práv

Sportovní  
a kulturní  
činnost PJR

1990

1991

1991

1995

1995

současnost

Zásluhou pana Břetislava Šrubáře byla činnost PJR obnovena. Členskou základnu v roce 2000 tvoří 223 členů, z nichž 27 osob bylo členy PJR již v roce 1948

Po desítkách jednání na ministerstvech a v Parlamentu ČR s plnými sliby byly zaslány dopisy prezidentu republiky, vládám, Parlamentu ČR a České národní radě žádající urychlený návrat vlastnických práv

PJR podala České národní radě vlastní návrh zákona o navrácení majetku spolkům, společenským organizacím a občanským družstvům

1992

Poslanecké sněmovně zaslána petice za navrácení majetku

1993–1995

Neutuchající snaha o navrácení majetku

Ministerstvu kultury předána studie na rekonstrukci národních památek na Pustevnách

Následují desítky soudních jednání u soudů všech instancí včetně ústavního soudu

10. prosince 1997

Návrat vlastnických práv PJR se zamítá vzhledem k námitce veřejného zájmu

1999

Nálezy Ústavního soudu konstatují, že rozhodnutí byla plně v rukou soudců obecných soudů, záleželo pouze na nich, k jakému výkladu právního řádu se v dané době přiklonili

1999–2014

Návrat vlastnických práv zůstává otevřenou záležitostí

PJR pořádá v průměru 40 akcí ročně.

Jedná se o turistické akce, běžecké, cyklistické a lyžařské závody, pořádá akce folklorního charakteru, podporuje ekologické a charitativní aktivity, zpracovává studie optimalizace cestovního ruchu, podílí se na tvorbě Územního plánu velkého územního celku Beskydy a další



Medaile



Lyžařský běh veteránů, Pustevny



Chata Pohorské jednoty Radhošť na Velkém Javorníku  
Postavena PJR v letech 1934–1935. V pozadí rozhledna Lesů ČR uvedená do provozu v roce 2013



Žárod horských kol na Velkém Javorníku



Uzamčení země Válašské – Libušín, Pustevny (2007)  
V roce 2007 byl občanským sdružením NAŠE BESKYDY vydán Dekret o uzamčení země Válašské na sto let. Dekret proti těžbě v oblasti Beskyd stvrdilo 24 měst a obcí v regionu. Průvod s dekretem vyšel z Libušína a uložen byl v základech Cyrilometodějské kaple na Radhošti



Běh na Velkém Javorníku



23. října 2004 – Oslava 120. let PJR – chata Libušín



Dne 3. března 2014 vyhořela chata Libušín  
Požár likvidovalo třináct jednotek hasičů Zlínského a Moravskoslezského kraje se šestnácti cisternami. Škody na tomto historickém objektu jdou do desítek milionů korun. Ihned po požáru vznikla veřejná sbírka na obnovu Libušína

Pobled na Pustevny  
Chata Šumná

Kyčma (Pustevně, Hostinec) s přístavbou  
okolo z roku 1924. V osmdesátých letech byla  
tato část nazývána Vojtínou

Libušín

Maměnka

Hotel  
Tanečnica

